



# INFORMACYJNY BIULETYN URZĘDU GMINY TERESPOL

NR  
3 / 2013  
MARZEC

21-550 Terespol  
ul. Wojska Polskiego 47

TEL. 83 376 12 20; FAX 83 376 12 29  
e-mail: [info@terespol.ug.gov.pl](mailto:info@terespol.ug.gov.pl)



## SZANOWNI PAŃSTWO

OD DNIA 15 KWIETNIA 2013R.

ZMIANIE ULEGA SIEDZIBA:

URZĘDU GMINY TERESPOL

ZESPOŁU EKONOMICZNO ADMINISTRACYJNEGO SZKOŁ

GMINNEGO OŚRODKA KULTURY

GMINNEJ BIBLIOTEKI PUBLICZNEJ

WSZYSTKIE W/W JEDNOSTKI BĘDĄ FUNKCJONOWAŁY

POD ADRESEM:

**PLAC RYSZARDA KACZOROWSKIEGO 1,  
KOBYLANY, 21-540 MAŁASZEWICZE**

**(PEŁNY WYKAZ TELEFONÓW NA NASTĘPNEJ STRONIE)**

WSZYSTKICH ZAINTERESOWANYCH ZAPRASZAMY NA DZIEŃ OTWARTY DO NOWEJ SIEDZIBY

**W DNIU 14 KWIETNIA 2013 ROKU (NIEDZIELA) OD GODZ. 10.00 DO 15.00.**

W TYM DNIU BĘDZIE MOŻNA OBEJRZEĆ BUDYNEK, JAK RÓWNIEŻ ZAŁATWIĆ SPRAWY URZĘDOWE.

**Wójt Gminy Terespol**

*Krzysztof Iwaniuk*



**URZĄD GMINY TERESPOL: TEL. 83 411 20 00 FAX.83 411 20 09**  
**ZESPÓŁ EKONOMICZNO – ADMINISTRACYJNY SZKÓŁ: TEL. 83 411 20 50 FAX. 83 411 20 59**  
**GMINNY OŚRODEK KULTURY: TEL. 83 411 20 60 FAX. 83 411 20 69**  
**GMINNA BIBLIOTEKA PUBLICZNA: TEL. 83 411 20 65 fax. 83 411 20 69**

Nr pokoju	Stanowisko	Wew.	Nr publiczny
<b>URZĄD GMINY TERESPOL</b>			
17	SEKRETARIAT	11	83 411 20 11
1	BIURO OBSŁUGI	15	83 411 20 15
24	KSIEGOWOŚĆ	22	83 411 20 22
25	KSIEGOWOŚĆ	23	83 411 20 23
		24	83 411 20 24
6	PODATKI	25	83 411 20 25
		26	83 411 20 26
5	KASA	27	83 411 20 27
7	GOSPODARKA KOMUNALNA I MIESZKANIOWA	31	83 411 20 31
8	PLANOWANIE PRZESTRZENNE, WPISY DO CEIDG	32	83 411 20 32
9	OCHRONA ŚRODOWISKA	33	83 411 20 33
		34	83 411 20 34
10	INWESTYCJE	35	83 411 20 35
		36	83 411 20 36
3	EWIDENCJA DRÓG, ROZGRANICZENIA	37	83 411 20 37
4	GOSPODARKA GRUNTAMI	38	83 411 20 38
29	KIEROWNIK REFERATU ORGANIZACYJNEGO I SPRAW SPOŁECZNYCH	41	83 411 20 41
28	OBSŁUGA INFORMATYCZNA	42	83 411 20 42
		43	83 411 20 43
2	DOWODY OSOBISTE	44	83 411 20 44
2	EWIDENCJA LUDNOŚCI	45	83 411 20 45
33	BIURO RADY	46	83 411 20 46
	PRACOWNICY OBSŁUGI	47	83 411 20 47
		48	83 411 20 48
	FAX	99	83 411 20 09
<b>ZESPÓŁ EKONOMICZNO – ADMINISTRACYJNY SZKÓŁ</b>			
11	KIEROWNIK	51	83 411 20 51
12	GŁÓWNY KSIEGOWY	52	83 411 20 52
13	KSIEGOWY	53	83 411 20 53
		54	83 411 20 54
		55	83 411 20 55
13	POMOC MATERIALNA DLA UCZNIÓW	55	83 411 20 55
	FAX	59	83 411 20 59
<b>GMINNY OŚRODEK KULTURY</b>			
16	DYREKTOR	61	83 411 20 61
15	GŁÓWNY KSIEGOWY	62	83 411 20 62
14	BIURO	63	83 411 20 63
	FAX	69	83 411 20 69
<b>GMINNA BIBLIOTEKA PUBLICZNA</b>			
30	BIBLIOTEKARZ	65	83 411 20 65
	FAX	69	83 411 20 69



## MARSZAŁEK Z WIZYTĄ W GMINIE TERESPOL

W piątek 22 marca br. miało miejsce spotkanie Marszałka Krzysztofa Hetmana z samorządowcami oraz przedstawicielami firm, które widzą potrzebę inwestowania w naszym regionie. W spotkaniu udział wzięli: Starosta Bialski Tadeusz Łazowski, Burmistrz Miasta Terespol Jacek Daniluk, Komendant Placówki Straży Granicznej w Terespol Artur Barej, Prezes firmy Adampol Adam Byglewski, przedstawiciel firmy Europort Waldemar Wołoskiuk oraz Wójt Gminy Terespol Krzysztof Iwaniuk. W trakcie wizyty Marszałek obejrzał nowo wybudowany dworzec w Terespolu, przejście drogowe Terespol – Brześć, Terminal Graniczny Koroszczyn oraz strefę aktywności gospodarczej gminy i działające na jej terenie firmy. Podczas spotkania omówiono szereg propozycji związanych zżywieniem gospodarczym regionu lubelskiego.



### SPOTKANIE Z MARSZAŁKIEM WOJEWÓDZTWA LUBELSKIEGO

W dniu 11 marca 2013r. w Lublinie odbyło się spotkanie Marszałka Województwa Lubelskiego Krzysztofa Hetmana ze Starostą Bialskim Tadeuszem Łazowskim oraz Wójtem Gminy Terespol Krzysztofem Iwaniukiem. Spotkanie było okazją do omówienia koniecznych interwencji państwa na wniosek regionu lubelskiego dotyczących terespolskich obszarów funkcjonalnych (przygranicznych).



**CZY PO 17 CZERWCA 2013 ROKU BĘDĘ  
ODBIERAĆ TELEWIZJĘ NAZIEMNĄ?**

## Telewizja cyfrowa już jest dostępna

MUX-1:

MUX-2:

MUX-3:

Zawartość programowa poszczególnych multiplexów może z czasem ulec zmianie



Więcej informacji można uzyskać w:  
- Delegaturze Urzędu Komunikacji Elektronicznej w Lublinie, ul. Zana 38C, tel. 81 743 40 43  
- Na stronie: [www.cyfryzacja.gov.pl](http://www.cyfryzacja.gov.pl)  
- Dzwoniąc pod bezpłatny numer infolinii Ministerstwa Administracji i Cyfryzacji: 800 007 788



### Wykaz nadajników Naziemnej Telewizji Cyfrowej odbieranych w województwie lubelskim

1. LUBLIN/Piaski: MUX-1 kanał 33, MUX-2 kanał 21;
  2. LUBLIN: ul. Raabego: MUX-3 kanał 25;
  3. DEBLIN/Ryki: MUX-1 kanał 22, MUX-2 kanał 24;
  4. ZAMOŚĆ/Tarnawatka: MUX-1 kanał 50, MUX-2 kanał 52;
  5. SIEDLCE/Łosice (woj. mazowieckie): MUX-1 kanał 36, MUX-2 kanał 43, MUX-3 kanał 36;
  6. KIELCE/Swięty Krzyż (woj. świętokrzyskie): MUX-1 kanał 62, MUX-2 kanał 36;
  7. LEŻAJSK/Giedlarowa (woj. podkarpackie): MUX-1 kanał 37, MUX-2 kanał 61;
  8. TARNOBRZEG/Machów (woj. podkarpackie): MUX-1 kanał 37;
- Po 17 czerwca 2013 r. sukcesywnie uruchamiane będą nadajniki MUX-3:
1. LUBLIN/Piaski: kanał 23;
  3. DEBLIN/Ryki: kanał 52;
  4. ZAMOŚĆ/Tarnawatka: kanał 36;
  5. SIEDLCE/Łosice (woj. mazowieckie): kanał 52;
  9. KAZIMIERZ DOŁNY/Góry 1: kanał 23;
  10. KRAŚNIK/ul. Lubelska: kanał 23.

Wykonał: Andrzej Kaczor

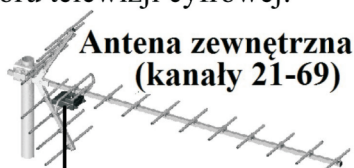


## „Czy po 17 czerwca 2013 roku będę odbierać telewizję naziemną?”

Tak, jeśli . . .

- mój telewizor przystosowany jest do odbioru telewizji cyfrowej:

**Telewizor z DVB-T MPEG-4**



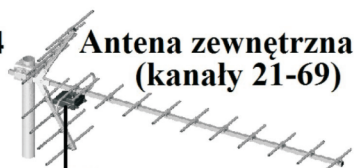
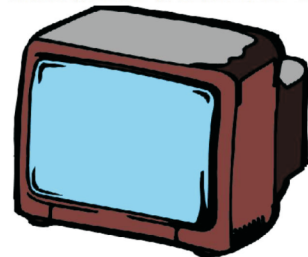
**Antena zewnętrzna  
(kanały 21-69)**

**Złącze antenowe**

lub

- jeśli do dotychczas użytkowanego, starszego typu telewizora dokupię specjalny dekoder:

**Telewizor bez DVB-T MPEG-4**



**Antena zewnętrzna  
(kanały 21-69)**

**Złącze  
SCART  
(EURO)  
lub HDMI**

**Złącze antenowe  
DVB-T  
MPEG-4  
HDTV  
SDTV  
Dekoder/Tuner/STB  
z DVB-T MPEG-4**

**HARMONOGRAM ZEBRAŃ WIEJSKICH W SPRAWIE:  
WDROŻENIA NOWEGO SYSTEMU GOSPODAROWANIA  
ODPADAMI KOMUNALNYMI  
MIESIĄC – KWIECIEŃ 2013 R.**

Data	Godzina	Miejscowość - lokal
4 kwietnia	17.00	<b>Samowicze, Kukuryki</b> - Świetlica wiejska w Samowiczach
5 kwietnia	17.00	<b>Lechuty Małe</b> –lokal nr 10 ( mieszkanie sołtysa)
8 kwietnia	17.00	<b>Łobaczew Mały</b> – świetlica wiejska w Łobaczewie Małym
9 kwietnia	17.00	<b>Małaszewicze Duże</b> – świetlica wiejska w Małaszewiczach Dużych
10 kwietnia	17.00	<b>Małaszewicze</b> – Świetlica wiejska w Małaszewiczach
17 kwietnia	17.00	<b>Małaszewicze Małe</b> – świetlica wiejska w Małaszewiczach Małych
18 kwietnia	16.00	<b>Kobylany</b> – Zespół Szkół im. Orła Białego w Kobylanach
19 kwietnia	17.00	<b>Lebiedziew, Dobratycze Kolonia</b> – świetlica wiejska w Lebiedziewie
20 kwietnia	17.00	<b>Kuzawka</b> – świetlica wiejska w Kuzawce
22 kwietnia	17.00	<b>Kołpin Ogrodniki</b> –lokal nr 19 ( mieszkanie sołtysa)
23 kwietnia	17.00	<b>Łobaczew Duży, Lechuty Duże</b> – świetlica wiejska w Łobaczewie Dużym
24 kwietnia	17.00	<b>Michalków</b> – świetlica wiejska w Michalkowie
25 kwietnia	17.00	<b>Murawiec, Żuki</b> – świetlica wiejska w Murawcu
26 kwietnia	17.00	<b>Polatycze</b> – świetlica wiejska w Polatyczach
30 kwietnia	17.00	<b>Podolanka, Zastawek</b> – Świetlica wiejska w Zastawku

**HARMONOGRAM ZEBRAŃ WIEJSKICH W SPRAWIE:  
WDROŻENIA NOWEGO SYSTEMU GOSPODAROWANIA  
ODPADAMI KOMUNALNYMI  
MIESIĄC – KWIECIEŃ 2013 R.**