

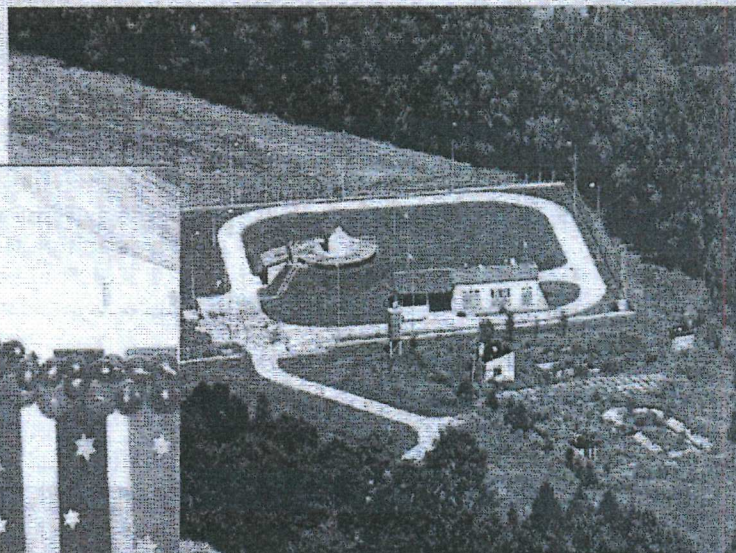


Urzędu Gminy w Terespole

ul. Wojska Polskiego 47
21 - 550 Terespol

tel. (083) 375 20 24
fax. (083) 375 20 24 w. 29
e-mail: info@terespol.ug.gov.pl

XVIII SESJA RADY GMINY

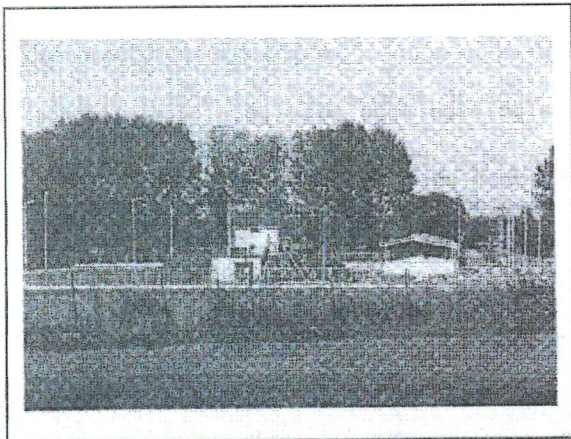


OCZYSZCZALNIA DLA GMINY TERESPOL

ODZNACZENIA DLA RADNYCH



MIKOŁAJ W BOHUKAŁACH



GMINA MA OCZYSZCZALNIĘ

Po 4 latach od podpisania pierwszej umowy jeszcze z Wojewodą Białkopodlaskim o wybudowaniu w Koroszczynie oczyszczalni ścieków, aneksowanej 4 - krotnie w grudniu 2000 roku, ostatecznie gmina Terespol przejęła oczyszczalnię.

Jest to długo oczekiwany finał, w wyniku którego gminie przybyło nowego majątku o wartości 60 mld starych złotych.

Ten krok sprawił, że cena ścieków na oczyszczalni w Koroszczynie mogła być ustalona na rok 2001 w wysokości 2,20 zł za 1 m³. Faktyczne koszty wykazane przez służby wojewody cenę ścieków kształtowały na poziomie 3,60 zł za 1m³. Przejęcie przez gminę oczyszczalni, sprawiło, że powstała jedna ekipa obsługująca zarówno ujęcie wody, sieć wodociagową i kanalizacyjną, a także oczyszczalnię, co pozwoliło na ustalenie niższej ceny przyjmowania ścieków.

NOWY KAMAZ DLA OSP NEPLE



9 listopada została sfinalizowana umowa w sprawie zakupu ze środków budżetu gminy Terespol, nowego samochodu ciężarowego marki KAMAZ, który trafił do Ochotniczej Straży Pożarnej w Neplach.

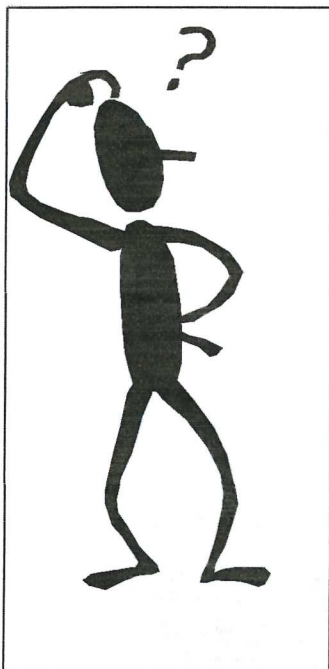
Aktualnie jest to podwozie terenowe o napędzie na wszystkie 3 osie, które w najbliższym czasie zostanie zabudowane na typowy samochód strażacki. Taką formą zakupu – samego podwozia, a następnie w dalszej kolejności zabudowy czyli karosacji – wynikało ze znacznie mniejszych kosztów niż zakup typowego samochodu bojowego, który kosztuje około 550.000 zł. Natomiast koszt samochodu już po zabudowie zamknie się w kwocie 219.900, gdzie 189.900 są to środki z budżetu gminy, a pozostałe 30.000 zł dofinansuje Zarząd Wojewódzkiego Związku OSP w Lublinie.



Jak co roku, tak również i w grudniu 2000 przedstawiciele gminy Terespol w osobach Wójta



Krzysztofa Iwaniuka oraz Kierownika Gminnego Ośrodka Pomocy Społecznej Anny Miszczuk prze jeden dzień w imieniu Świętego Mikołaja rozdawał paczki dla dzieci w Rodzinnym Domu Dziecka w Bohukałach. Bardzo miłym i sympatycznym akcentem była przygotowana przez dzieci szopka bożonarodzeniowa. Goście byli zauróczeni „młodym



ILE ZAPŁACIMY W 2001 ROKU?

NOWE STAWKI PODATKÓW I OPŁAT ustalone przez Radę Gminy w Terespolu na posiedzeniu w dniu 28 grudnia 2000 roku.

➔ **w sprawie ustalenia stawki opłaty miejscowej pobieranej na terenie wsi KOBYLANY I NEPLE, RADA GMINY TERESPOL uchwala co następuje:**

1. Ustalić wysokość opłaty miejscowej na terenie wsi KOBYLANY I NEPLE w wysokości **1,40 zł** dziennie od osoby.
2. Zwalnia się z opłaty miejscowej dzieci do lat 16.
3. Opłatę miejscową pobiera się z góry w drodze inkasa na kwitariusz.
4. Do pobierania opłat wyznacza się:
 - właścicieli, zarządców ośrodków wypoczynkowych, campingu, którzy rozliczają się w kasie
 - Urzędu Gminy do dnia 20 każdego miesiąca.
 - do kontroli pobierania opłat wyznacza się pracowników Urzędu Gminy.
5. Ustala się prowizję za inkaso w wysokości 5% zebranych należności.

➔ **w sprawie podatku od nieruchomości, RADA GMINY TERESPOL uchwala co następuje:**

1. Określa się następujące stawki podatku od nieruchomości obowiązujące na terenie gminy:

- ♦ od budynków mieszkalnych lub ich części - **0,43 zł** od 1 m² powierzchni użytkowej,
- ♦ od budynków lub ich części związanych z działalnością gospodarczą inną niż rolnicza lub leśna, z wyjątkiem budynków lub ich części przydzielonych na potrzeby bytowe osób zajmujących lokale mieszkalne, oraz od części budynków mieszkalnych zajętych na prowadzenie działalności gospodarczej - **15,86 zł** od 1 m² powierzchni użytkowej,
- ♦ od budynków lub ich części zajętych na prowadzenie działalności gospodarczej w zakresie obrotu kwalifikowanym materiałem siewnym - **7,38 zł** od 1 m² powierzchni użytkowej,
- ♦ od stodoł, budynków inwentarskich, które były związane z gospodarstwem rolnym a nie są zajęte na prowadzenie działalności gospodarczej innej niż rolnicza lub leśna - **2,65 zł** od 1 m² powierzchni użytkowej,
- ♦ od garaży i budynków gospodarskich nie związanych z działalnością gospodarczą inną niż rolnicza lub leśna - **3,00 zł** od 1 m² powierzchni użytkowej,
- ♦ od budynków pozostałych lub ich części nie wymienionych w punkcie 4 i 5 - **5,29 zł** od 1 m² powierzchni użytkowej,
- ♦ od budowli wykorzystywanych bezpośrednio do wytwarzania energii elektrycznej lub ciepła, linii elektroenergetycznych przesyłowych i rozdzielczych, rurociągów i przewodów sieci rozdzielczej gazów, ciepła, paliw i wody, od budowli służących do odprowadzania ścieków - **1 %** ich wartości ustalonej dla celów amortyzacji,
- ♦ od budowli pozostałych nie wymienionych w punkcie 6 - **2 %** ich wartości ustalonej dla celów amortyzacji,
- ♦ od gruntów związanych z działalnością gospodarczą inną niż działalność rolnicza lub leśna, z wyjątkiem związanych z budynkami mieszkalnymi - **0,56 zł** od 1 m² powierzchni,
- ♦ od gruntów :

a/ będących użytkami rolnymi nie wchodzącymi w skład gospodarstw rolnych w rozumieniu ustawy z dnia 15 listopada 1984 r. o podatku rolnym / Dz. U. Z 1993 r. Nr 94, poz. 431, z 1994 r. Nr 1, poz. 3, z 1996 r. Nr 91, poz. 409, z 1997 r. Nr 43, poz. 272 i Nr 137, poz. 926 oraz z 1998 r. Nr 108, poz. 681/ , wykorzystywanych na cele rolnicze - **0,03 zł** od 1 m² powierzchni,

b/ pod jeziorami, zajętych na zbiorniki wodne retencyjne lub elektrowni wodnych - **3,09 zł** od 1 ha powierzchni,

♦ c/ pozostałych - **0,08 zł** od 1 m² powierzchni.

2. Zwalnia się od podatku od nieruchomości :

- ♦ budynki gospodarcze /stodoły, budynki inwentarskie, które były związane z prowadzeniem

gospodarstwa rolnego/ rencistów i emerytów, którzy przekazali swoje gospodarstwa w zamian za świadczenia uregulowane w ustawie o ubezpieczeniu społecznym rolników, pod warunkiem, że nie są związane z działalnością gospodarczą,

- ♦ budynki i grunty stanowiące własność albo będące w posiadaniu lub trwałym zarządzie służby zdrowia

➔ **w sprawie podatku od środków transportowych, RADA GMINY TERESPOL uchwala co następuje :**

1. **Określa się następujące stawki podatku od środków transportowych obowiązujące na terenie gminy :**

- ♦ **od samochodu ciężarowego o ładowności :**

a/ od 2 ton do 4 ton włącznie	- 490 zł
b/ od 4 ton do 6 ton włącznie	- 668 zł
c/ od 6 ton do 8 ton włącznie	- 790 zł
d/ od 8 ton do 10 ton włącznie	- 1168 zł
e/ powyżej 10 ton	- 1540 zł

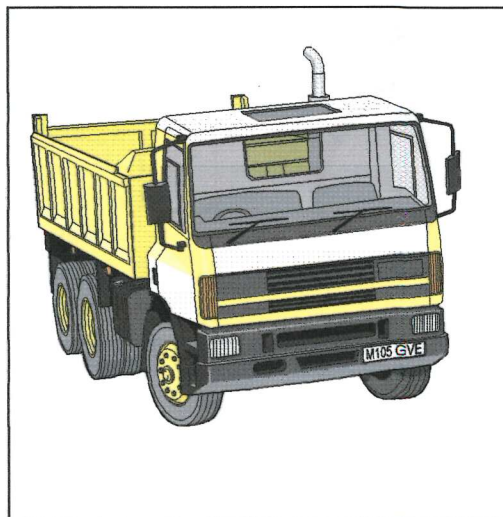
2. od ciągnika siodłowego i balastowego - 1540 zł

- 3. od przyczep i naczep o ładowności:**

a/ powyżej 5 ton do 20 ton włącznie	- 222 zł
b/ powyżej 20 ton	- 389 zł

- 4. od autobusów o ilości miejsc :**

a/ do 15 miejsc	- 334 zł
b/ powyżej 15 do 30 miejsc	- 612 zł
c/ powyżej 30 miejsc	- 1347 zł

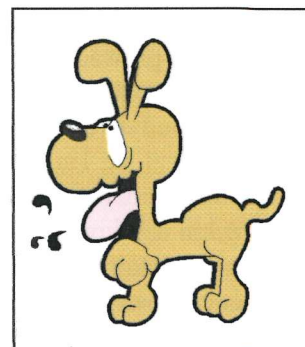


5. **Zwalnia się od podatku od środków transportowych :**

- ♦ środki transportowe stanowiące własność gminy
- ♦ autobusy szkolne
- ♦ środki transportowe stanowiące własność ochotniczych straży pożarnych.

➔ **w sprawie podatku od posiadania psów, RADA GMINY TERESPOL uchwala co następuje :**

1. Ustala się roczną stawkę podatku od posiadania psów w wysokości - **25 zł** od pierwszego i kolejnego psa posiadanego przez osobę, która nie ma tytułu ustawowego do nie pobierania od niej podatku od psów, od drugiego i kolejnego psa posiadanego przez osobę powyżej 70 lat, która prowadzi samodzielnie gospodarstwo domowe, od trzeciego i kolejnego psa utrzymywanego w celu pilnowania gospodarstwa rolnego.
2. Podatek płacony jest z góry bez wezwania **do 30 kwietnia 2001 r.** oraz w ciągu dwóch tygodni od dnia objęcia w posiadanie psa.
3. Posiadacze psów uiszczają podatek od posiadania psów w kasie **URZĘDU GMINY** lub u sołtysa.



➔ **w sprawie opłaty administracyjnej, RADA GMINY TERESPOL uchwala co następuje :**

1. **Ustala się stawki opłaty administracyjnej :**

- ♦ za sporządzenie przez przewodniczącego zarządu lub sekretarza gminy testamentu allograficznego :

a/ w Urzędzie Gminy w Terespol	- 50 zł
b/ na miejscu u testatora	- 70 zł

- ♦ za wydanie wypisu lub wrysu z planu zagospodarowania przestrzennego - 20 zł
- ♦ od dokonania wpisu w ewidencji działalności gospodarczej - 30 zł
- ♦ od zmian wpisu w ewidencji działalności gospodarczej - 15 zł

2. Opłatę administracyjną opłaca się w kasie Urzędu Gminy przed wykonaniem czynności .

➤ w sprawie obniżenia średniej ceny skupu żyta przyjmowanej za podstawę obliczenia podatku rolnego na terenie GMINY TERESPOL za 2001 rok, RADA GMINY TERESPOL uchwala co następuje:

1. Obniża się ustawowo określoną średnią cenę skupu żyta i ustala się ją jako podstawę obliczenia podatku rolnego na obszarze gminy Terespol za 2001 rok na kwotę 28,- złotych za jeden kwintal.

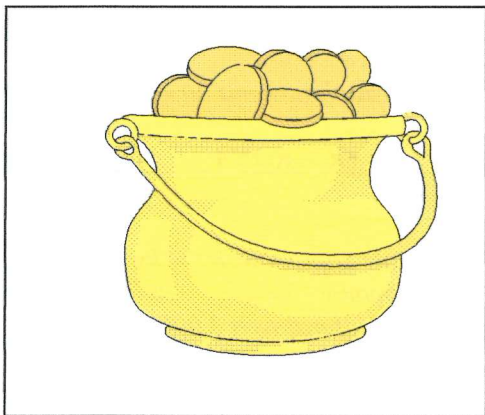
➤ w sprawie ustalenia opłat za wodę pobieraną z urządzeń zbiorowego zaopatrzenia w wodę stanowiących własność gminy, R a d a G m i n y uchwala co następuje :

1. Ustala się na terenie gminy Terespol stawki opłat za wodę pobieraną z urządzeń zbiorowego zaopatrzenia w wodę stanowiących własność gminy dla:
 - ♦ gospodarstw domowych i rolnych, ogródków działkowych oraz świetlic, w których nie jest prowadzona działalność gospodarcza w wysokości - **1,30** zł za $1m^3$
 - ♦ innych niż gospodarstwa domowe i rolne odbiorców w wysokości - **1,90** zł za $1m^3$

➤ w sprawie ustalenia stawki opłaty za ścieki wprowadzone do zbiorczych urządzeń kanalizacyjnych stanowiących własność gminy, R a d a G m i n y uchwala co następuje :

1. Ustala się stawkę opłaty za ścieki wprowadzone do zbiorczych urządzeń kanalizacyjnych stanowiących własność gminy, dla wszystkich dostawców ścieków:
 - ♦ w miejscowości Małaszewicze w wysokości - **2,10** zł za $1m^3$
 - ♦ w pozostałych miejscowościach na terenie gminy Terespol, ze zrzutem ścieków do oczyszczalni w Koroszczynie w wysokości - **2,20** zł za $1m^3$

BUDŻET UCHWALONY



Również na grudniowym posiedzeniu sesji została podjęta uchwała w sprawie uchwalenia budżetu na rok 2001.

DOCHODY budżetu gminy zaplanowane zostały w wysokości **8.412.104 zł** i są na poziomie planowanych dochodów w bieżącym roku.

Wpływy z podatku od nieruchomości oraz podatku od środków transportowych ustalono na podstawie przewidywanego wykonania w roku bieżącym z uwzględnieniem 7% wzrostu stawek podatku. Natomiast wpływy z podatku rolnego wyliczono wg stawek obowiązujących w bieżącym roku.

Wpływy z opłaty skarbowej, podatku od spadków i darowizn oraz podatku opłacanego w formie karty

podatkowej - plan dochodów skalkulowano w sposób szacunkowy uwzględniając wykonanie w roku bieżącym.

Udziały w podatku dochodowym od osób prawnych zaplanowano na podstawie przewidywanego wykonania w bieżącym roku.

Pozostałe dochody określone zostały szacunkowo, biorąc za podstawę przewidywane wykonanie w 2000 roku.

Zadłużenie z tytułu zaciągniętych kredytów i pożyczek stanowi na dzień: 01.01.2001r. - 1.123.333 zł.

Zadłużenie w 2001r. wzrośnie o kwotę 1.200.000 zł.

Środki z pożyczki i kredytu zostaną przeznaczone na budowę kanalizacji w miejscowościach: Łobaczew Mały, Łobaczew Duży, Lechuty Duże.

WYDATKI

Przy planowaniu wydatków budżetu gminy w pierwszej kolejności zapewnione zostały środki na wydatki stałe: wynagrodzenia z pochodnymi oraz koszty związane z utrzymaniem poszczególnych jednostek.

Planowane wydatki w poszczególnych działach klasyfikacji budżetowej przedstawiają się następująco:

ROLNICTWO I ŁOWIECTWO

Wydatki bieżące zaplanowano na poziomie przewidywanego wykonania zadań w bieżącym roku.

Wydatki inwestycyjne zaplanowano w kwocie 2.370.135 zł. Do realizacji przewidziano wykonanie spinki wodociągowej Polatycze - Małaszewicze oraz wykonanie projektu wprowadzenia wodociągu do Szkoły Podstawowej w Kobylanach i Małaszewiczach wraz z możliwością zamontowania wymiennika ciepła. W 2001 r. planowane jest zakończenie budowy II etapu kanalizacji w miejscowości Łobaczew Duży i Mały, Lechuty Duże oraz zakończenie budowy zagrodowych oczyszczalni ścieków.

TRANSPORT I ŁACZNOŚĆ

Wydatki na remonty i utrzymanie dróg zaplanowano w kwocie 100.000 zł / nawózka piachu, żużlu, remont przepustów/. Na zadania inwestycyjne zaplanowano 300.000 zł. Jeżeli zostaną uruchomione środki z SAPARD-u wówczas możliwe będzie rozpoczęcie budowy drogi Małaszewicze Duże - Małaszewicze Małe.

TURYSTYKA

Wydatki w tym dziale przeznaczone zostaną na utrzymanie kąpieliska i stanic wodnych.

GOSPODARKA MIESZKANIOWA

Proponowane w zakresie gospodarki mieszkaniowej wydatki bieżące zaplanowano na poziomie przewidywanego wykonania.

W wydatkach inwestycyjnych zaplanowano wykup nieruchomości.

DZIAŁALNOŚĆ USŁUGOWA

Zaplanowano wydatki związane na opracowaniu planu zagospodarowania przestrzennego gminy.

ADMINISTRACJA PUBLICZNA

W budżecie na rok 2001 wydatki tego działu określone zostały na kwotę 1.457.708 zł.

Wydatki Rady i Zarządu oraz koszty reklamy i reprezentacji skalkulowano biorąc za podstawę przewidywane wykonanie w bieżącym roku.

Zabezpieczono środki na wypłatę dodatkowego wynagrodzenia rocznego, nagród oraz podwyżek wynagrodzeń.

Wydatki związane z funkcjonowaniem UG stanowią 79% planu z bieżącego roku, ponieważ zostały wyłączone środki przeznaczone na póbór podatków.

Wydatki związane z zakupem sprzętu technicznego stanowią 45% planu z bieżącego roku.

BEZPIECZEŃSTWO PUBLICZNE I OCHRONA PRZECIWPOŻAROWA

Na zadania objęte tym działem zaplanowano środki w wysokości 150.000 zł. Zadania bieżące zaplanowano biorąc za podstawę przewidywane wykonanie w roku bieżącym.

Na zadania inwestycyjne przeznaczono 70.000 zł na wykonanie karosacji samochodu Kamaz.

OBSŁUGA DŁUGU PUBLICZNEGO

Na spłatę odsetek od kredytów i pożyczek przeznaczono 204.000 zł.

RÓŻNE ROZLICZENIA

Zaplanowano rezerwę budżetową na wydatki nieprzewidziane w wysokości 60.000 zł.

OŚWIATA I WYCHOWANIE

EDUKACYJNA OPIEKA WYCHOWAWCZA

Na wydatki dwóch działów zaplanowano środki w kwocie 3.363.810 zł. W wydatkach inwestycyjnych zaplanowano dokończenie sali gimnastycznej w Małaszewiczach oraz wykonanie projektu rozbudowy tej szkoły. Na podstawie planów finansowych jednostek oświatowych w budżecie zabezpieczono koszty wynagrodzeń oraz przeznaczono środki na bieżące utrzymanie szkół w wysokości 10% planowanych kosztów wynagrodzeń.

OCHRONA ZDROWIA

Wydatki związane z przeciwdziałaniem i rozwiązywaniem problemów alkoholowych zaplanowano w kwocie 50.000 zł.

OPIEKA SPOŁECZNA

Planowane środki na finansowanie zadań objętych tym działem w wysokości 267.200 zł stanowią 65% planu w roku bieżącym. Na wypłatę dodatków mieszkaniowych zabezpieczono 30% środków własnych. W toku wykonywania budżetu zostaną zwiększone wydatki na wypłaty dodatków mieszkaniowych, zgodnie z decyzjami Lubelskiego Urzędu Wojewódzkiego.

GOSPODARKA KOMUNALNA I OCHRONA ŚRODOWISKA

Wydatki tego działu zaplanowano na kwotę 124.000 zł.

KULTURA I OCHRONA DZIEDZICTWA NARODOWEGO

Wydatki w tym dziale zaplanowano w kwocie 23.000 zł, w tym na utrzymanie świetlic 20.000 zł, a na organizację imprez kulturalnych 3.000 zł.

KULTURA FIZYCZNA I SPORT

Na realizację zadań przeznaczono 86% środków zaplanowanych w bieżącym roku.

ZADANIA ZLECONE

Wydatki na zadania zlecone zaplanowano w wysokości 454.637 zł. Są to koszty związane z wykonywaniem zadań z zakresu ewidencji ludności, obrony cywilnej, ewidencjonowania działalności gospodarczej, opieki społecznej, aktualizacji rejestru wyborców /wynagrodzenia z pochodnymi/.

ZADANIA POWIERZONE

Wydatki w kwocie 430.550 zł przeznaczone są na prowadzenie Gimnazjum w Małaszewiczach oraz w kwocie 2.877 na prowadzenie schroniska szkolnego w Neplach.



GMINA MA OCZYSZCZALNIĘ

Po 4 latach od podpisania pierwszej umowy jeszcze z Wojewodą Białkopodlaskim o wybudowaniu w Koroszczynie oczyszczalni ścieków, aneksowanej 4 - krotnie w grudniu 2000 roku, ostatecznie gmina Terespol przejęła oczyszczalnię.

Jest to długo oczekiwany finał, w wyniku którego gminie przybyło nowego majątku o wartości 60 mld starych złotych.

Ten krok sprawił, że cena ścieków na oczyszczalni w Koroszczynie mogła być ustalona na rok 2001 w wysokości 2,20 zł za 1 m³. Faktyczne koszty wykazane przez służby wojewody cenę ścieków kształtowały na poziomie 3,60 zł za 1m³. Przejęcie przez gminę oczyszczalni, sprawiło, że powstała jedna ekipa obsługująca zarówno ujęcie wody, sieć wodociagową i kanalizacyjną, a także oczyszczalnię, co pozwoliło na ustalenie niższej ceny przyjmowania ścieków.

NOWY KAMAZ DLA OSP NEPLE



9 listopada została sfinalizowana umowa w sprawie zakupu ze środków budżetu gminy Terespol, nowego samochodu ciężarowego marki KAMAZ, który trafił do Ochotniczej Straży Pożarnej w Neplach.

Aktualnie jest to podwozie terenowe o napędzie na wszystkie 3 osie, które w najbliższym czasie zostanie zabudowane na typowy samochód strażacki. Taka forma zakupu – samego podwozia, a następnie w dalszej kolejności zabudowy czyli karosacji – wynikała ze znacznie mniejszych kosztów niż zakup typowego samochodu bojowego, który kosztuje około 550.000 zł. Natomiast koszt samochodu już po zabudowie zamknie się w kwocie 219.900, gdzie 189.900 są to środki z budżetu gminy, a pozostałe 30.000 zł dofinansuje Zarząd Wojewódzkiego Związku OSP w Lublinie.



Jak co roku, tak również i w grudniu 2000 przedstawiciele gminy Terespol w osobach Wójta



Krzysztofa Iwaniuka oraz Kierownika Gminnego Ośrodka Pomocy Społecznej Anny Miszczuk przez jeden dzień w imieniu Świętego Mikołaja rozdawali paczki dla dzieci w Rodzinnym Domu Dziecka w Bohukałach. Bardzo miłym i sympatycznym akcentem była przygotowana przez dzieci szopka bożonarodzeniowa. Goście byli zauroczeni „młodymi aktorami”.

ODZNACZENI RADNI

Podczas XVIII Sesji rady Gminy Terespol Wicewojewoda Lubelski Adam Wilczewski odznaczył Złotym Krzyżem Zasługi radną Genowefę Ziębę oraz Srebrnym Krzyżem Zasługi radnych: Jana Krzyżanowskiego, Zygmunta Markowskiego i za zasługi na rzecz samorządu lokalnego. Poniżej przedstawiam, krótką charakterystykę działalności poszczególnych radnych.



Od lewej: Jan Krzyżanowski, Genowefa Zięba, Zygmunt Markowski

Genowefa Zięba

Od 1974 roku do 1992 roku pełniła funkcję radnej Miasta i Gminy Terespol. Od 1992 roku do dnia dzisiejszego, w wyniku rozdzielenia Miasta i Gminy jest radną w gminie Terespol. W 1998 roku została wybrana na Wiceprzewodniczącą Rady Gminy na kadencję 1998 - 2002. W poprzednich kadencjach była członkiem Komisji Rady oraz delegatem do Sejmiku Województwa Białkopodlaskiego, w pracach których brała czynny udział.

Dzięki osobistemu zaangażowaniu w latach 1990 - 1991 została przeprowadzona telefonizacja wsi Łobaczew Duży i Łobaczew Mały. W kolejnych latach skutecznie zachęcała mieszkańców do brania udziału w Komitetach Społecznych, dzięki czemu wybudowano wodociąg, czy też rozwiązano problem kanalizacji. W czynnie społecznym została wybudowana świetlica wiejska, i boiska sportowe.

Działalność kulturalna na terenach wiejskich gminy koncentruje się w dwóch świetlicach wiejskich. Szczególnie żywa praca kulturalna dzięki zaangażowaniu p. Zięby jest prowadzona w świetlicy w Łobaczewie Małym. Działa tu dziecięcy Zespół Tańca Ludowego oraz kabaret "Krzykliwa Gęś". Są

również organizowane imprezy kulturalne typu: dożynki, choinka itp.

Pani Zięba dba również o wizerunek swojej miejscowości, z jej inicjatywy wieś Łobaczew Mały bierze udział w różnych konkursach gminnych. I tak w 1996 roku wieś została laureatem gminnego konkursu "Ochrona Środowiska przed odpadami i ściekami, oraz utrzymanie czystości", oraz zajęła I miejsce w woj. białkopodlaskim w konkursie "Piękna Wieś".

Oprócz działań podejmowanych na rzecz rozwoju gminy p. Zięba jest również reprezentantem rolników, będąc członkiem Zarządu Spółdzielni Kółek Rolniczych w Terespolu, Banku Spółdzielczego w Terespolu oraz Gminnej Spółdzielni "Samopomoc Chłopska" w Terespolu, a także członkiem Walnego Zgromadzenia Izby Rolniczej.

Jan Krzyżanowski

W latach 1990 - 1992 był radnym Miasta i Gminy Terespol. Radnym Gminy Terespol jest od 1992 roku. Przez 3 kadencje bierze czynny udział w pracach Komisji Rolnictwa, Rozwoju Gospodarczego i Ochrony Środowiska. Dzięki osobistemu zaangażowaniu, również z jego inicjatywy w latach 1992 - 1999 wsie Samowicze i Kukuryki zostały stelefonizowane, zwodociagowane., poprawiła się komunikacja poprzez utwardzenie drogi przez Samowicze aż do Terespola.

Kolejnym priorytetem było podjęcie działań dot. gospodarki ściekowej. Właściwa współpraca radnego jako przedstawiciela Rady z mieszkańcami zaowocowała w 1998 roku rejestracją Komitetu Społecznego budowy przydomowych oczyszczalni ścieków.

Pan Krzyżanowski oprócz sprawowania funkcji radnego, od jest również sołtysem wsi Samowicze.

Zygmunt Markowski

W latach 1990 - 1992 był radnym Miasta i Gminy Terespol. Radnym Gminy Terespol jest od 1992 roku. W kadencji 1994 - 1998 pełnił funkcję członka Zarządu. Przez 3 kadencje bierze czynny udział w pracach Komisji Rady Gminy.

W latach 1992 - 1999 angażując się w pracę w Komitetach Społecznych umiejętnie i skutecznie potrafił przekonać mieszkańców do realizacji kolejnych programów służących likwidacji zapóźnień cywilizacyjnych w postaci telefonizacji, budowy sieci wodociągowej, kanalizacyjnej czy też infrastruktury oświatowej.

Dzięki umiejętnej współpracy ze społecznością lokalną w 1996 roku na terenie Małaszewicz zostały utworzone ogrody działkowe, w dalszym etapie uzbrojone w wodociąg. W roku bieżącym, rozpoczęto budowę sali gimnastycznej w Szkole Podstawowej w Małaszewiczach.

OGŁOSZENIA

ZARZĄD SPÓŁKI EKO – BUG INFORMUJE:

Z DNIEM 2 STYCZNIA 2001 ROKU USTALONO CENY NA USŁUGI ŚWIADCZONE PRZEZ SPÓŁKĘ:

- Wywóz 1 m³ odpadów płynnych - 12,00 zł/m³
- Wywóz 1 pojemnika PA – 1100 - 16,70 zł/szt
- Wywóz pojemnika SM – 110 z posesji prywatnych w gminie Terespol - 3,00 zł/szt
- Wywóz 1 pojemnika SM – 110 z miasta Terespol i instytucji - 6,42 zł/szt.
- Oplata za składowanie 1m³ odpadów komunalnych na wysypisku Lebiedziew - 11,80 zł/m³
- Oplata za zrzut 1m³ ścieków dowożonych na oczyszczalnię Koroszczyn - 6,42 zł/m³
- Wynajem ciągnika ze sprzętem / w tym transport/ - 50,00 zł/godz.
- Wynajem koparko – spycharki Białorus - 55,00 zł/godz.
- Wynajem spychacza DT – 75 - 60,00 zł/godz.
- Koszenie kosiarką ręczną - 35,00 zł/godz.

HARMONOGRAM WYWOZU ODPADÓW STAŁYCH Z PRYWATNYCH POSESJI Z TERENU NASEJ GMINY NA ROK 2001

Miejscowość	I	II	III	IV	V	VI	VII	VIII	IX	X	XI	XII
Łęgi, Bohukały, Krzyczew, Kuzawka, Samowicze, Kukuryki	10	14	14	11	9	13	11	8	12	10	14	12
Łobaczew Duży, Łobaczew Mały, Lechuty Duże, Lechuty Małe	4 18	1 15	1 15 29	12 26	10 24	7 21	5 19	2 16 30	13 27	11 25	8 22	6 20
Lebiedziew, Neple, Starzynka, Koroszczyn	11 25	8 22	8 22	5 19	5 17 31	15 28	12 26	9 23	6 20	4 18	2 15 29	13 27
Małaszewicze Duże, Małaszewicze Małe, Polatycze	2 16 30	13 27	13 27	10 24	8 22	5 19	3 17 31	14 28	11 25	9 23	6 20	4 18
Kobylany, Małaszewicze, Osiedle CPN	9 23	6 20	6 20	3 17	4 15 29	12 26	10 24	7 21	4 18	2 16 30	13 27	11 24
Michalków, Murawiec – Żuki, Kolpin – Ogrodniki, Kol. Dobratycze, Podolanka, Zastawek	3	7	7	4	9	6	4	1	5	3	7	5

UWAGA!

**OD 1 STYCZNIA 2001 ROKU ZOSTAŁ URUCHOMIONY
CAŁODOBOWY DYŻURNY TELEFON**

POGOTOWIA WODNO – KANALIZACYJNEGO: 605 43 14 29

